



# Hahn Türband 4

RUS Универсальные петли для металлических дверей  
UA Універсальні петлі для металевих дверей



- Инструкция по монтажу
- Керівництво з монтажу

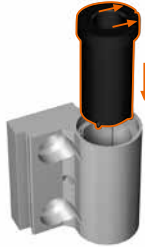




## Инструкция по монтажу – Рис.: левостороннее применение

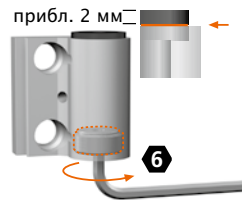
## Керівництво з монтажу – Мал.: лівостороннє застосування

### Подготовка рамной части петли · Підготовка рамної частини петлі



Вставить шарнирную втулку, стрелки направлены в сторону створки.

Вставити шарнірну втулку, стрілки вказують в напрямку створки.

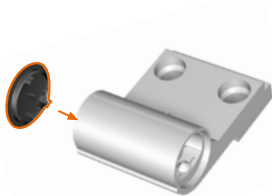


прибл. 2 мм

Ввинчивать подъемный шпindelь до тех пор, пока шарнирная втулка не станет в нулевое положение.

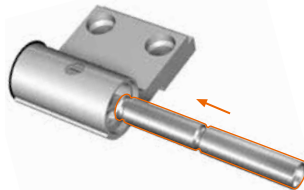
Вкручувати підйомний шпindelь, доки шарнірна втулка не стане в нульове положення.

### Подготовка створочной части петли · Підготовка створочної частини петлі



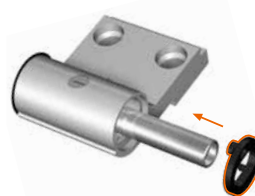
Надеть колпачок.

Надіти ковпачок.



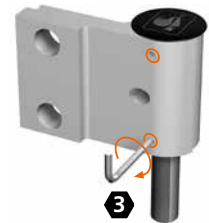
Вставить шарнирный стержень до упора.

Вставити до упору шарнірний стержень.



Вставить инверсионную шайбу.

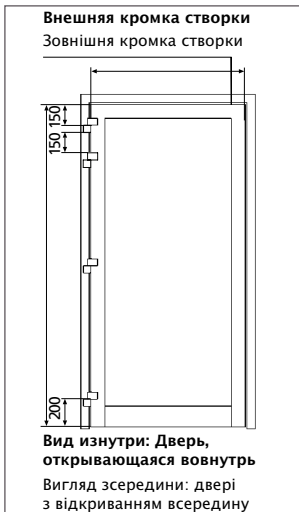
Вставити інверсійну шайбу.



Зафиксировать шарнирный стержень.

Зафіксувати шарнірний стержень.

### Монтаж дверной петли · Монтаж дверної петлі

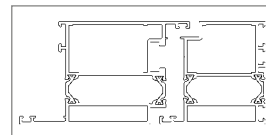


Внешняя кромка створки  
Зовнішня кромка створки

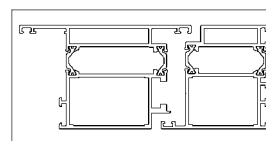
Вид изнутри: Дверь, открывающаяся вовнутрь  
Вигляд зсередини: двері з відкриванням всередину

При применении дверных поворотных устройств, мощных устройств для закрывания двери, стопперов или же при сильной нагрузке, мы рекомендуем под верхней петлей на расстоянии 150 мм дополнительно устанавливать третью петлю. В случае вопросов, мы охотно предоставим консультацию.

Ми рекомендуємо у разі застосування дверних поворотних приладів, потужних пристроїв для закривання, стопперів або при сильному навантаженні ставити під верхньою петлею на відстані 150 мм додаткову третю петлю. У разі запитань, ми охоче надамо консультацію.



открытие  
вовнутрь  
відкривання  
всередину

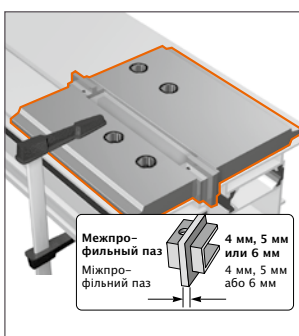


открытие  
наружу  
відкривання  
назовні



**Возможно использование шаблонов для петли Серии 3 (Türband 3).**

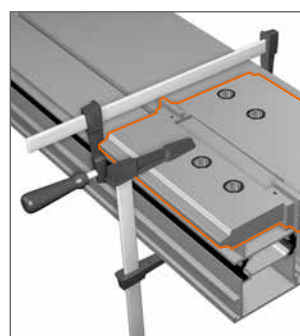
Можливість використання шаблонів для петлі Серії 3 (Türband 3).



Межпрофильный паз 4 мм, 5 мм или 6 мм  
Міжпрофільний паз 4 мм, 5 мм або 6 мм

Зафиксировать межпрофильный паз согласно монтажного чертежа и с учётом требований системы, прикрепите шаблон.

Зафіксувати міжпрофільний паз згідно монтажного креслення та з урахуванням вимог системи, прикріпити шаблон.

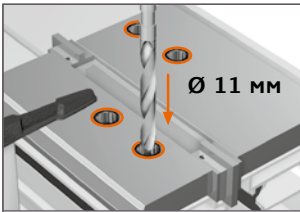


Зафиксировать струбцинами раму и створку.

Зафіксувати струбцинами раму та створку.



### Монтаж дверной петли • Монтаж дверної петлі



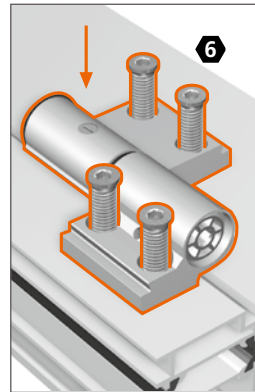
Просверлить отверстие Ø 11 мм – минимум сквозь две профильные стенки профиля.

Просвердлиți отвір Ø 11 мм – свердло має пройти принаймні крізь дві стінки профілю.



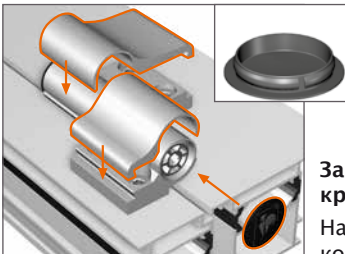
**Альтернативное крепление: закладные крепежные пластины.**

Альтернативне кріплення: закладні кріпильні пластины.



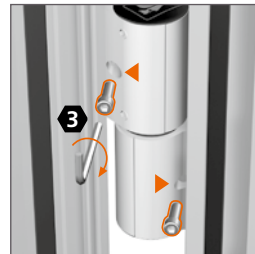
Вставить створочную часть в раму, положить петлю на профиль и прикрутить ее винтами по меньшей мере сквозь две профильные стенки. При этом толщина каждой из стенок должна быть мин. 1,6 мм. Момент затяжки 20 Nm.

Вставити створочну частину в рамну, покласти петлю на профіль і прикрутити гвинтами принаймні крізь дві стінки профілю. Мінімальна товщина кожної зі стінок профілю має бути 1,6 мм. Момент затяжки 20 Nm.



**Защелкнуть защитные крышки, надеть колпачки.**

Надіти захисні кришки та ковпачки.



**Зафиксировать защитные крышки изнутри.**

Зафіксувати захисні кришки зсередини.

Регулировка петель только с помощью специалистов, имеющих опыт в сфере производства дверей.  
Регулювання петель мають виконувати лише спеціалісти з досвідом в сфері дверобудування.

### Инструкция по регулировке • Керівництво з налаштування

#### Регулировка по горизонтали • Регулювання по горизонталі



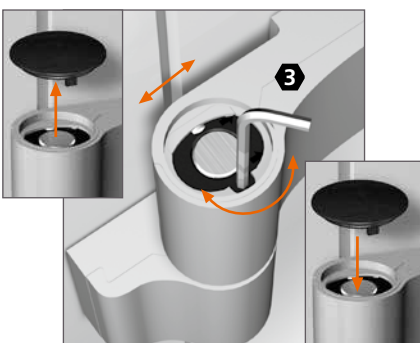
**Защитная крышка должна быть зафиксирована винтом изнутри.**

Захисна кришка має бути зафіксована гвинтом зсередини.



**Ослабить резьбовые штифты на 1/2 оборота.**

Послабити різьбові штифти на 1/2 оберта.



**Снять колпачок. Поворачивая шпindelь верхней петли, выполнить регулировку по горизонтали (± 2,5 мм). Надеть колпачок.**

Зняти ковпачок. Обертаючи шпindelь верхньої петлі, виконати регулювання по горизонталі (± 2,5 мм). Надіти ковпачок.



**Внимание:** Резьбовые штифты затягивать попеременно.

**Увага:** Різьбові штифти затягувати по чергово.

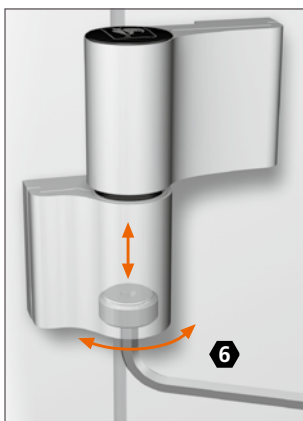


# Инструкция по регулировке Керівництво з налаштування



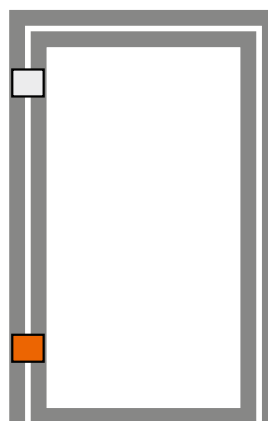
2-компонентная  
2-компонентна

## Регулировка по высоте · Регулювання по висоті



Снять нижний колпачок.  
Отрегулировать высоту  
+3/-2 мм. Надеть  
колпачок.

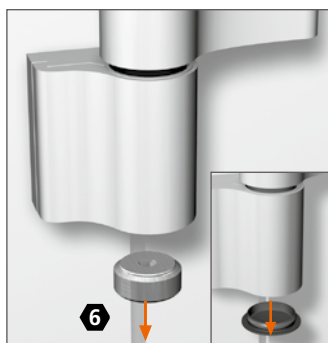
Зняти нижній ковпачок.  
Виконати регулювання  
по висоті +3/-2 мм.  
Надіти ковпачок.



Регулировку по  
высоте всегда  
выполнять по  
нижней петле –  
верхние петли  
затем только  
подстраиваются.

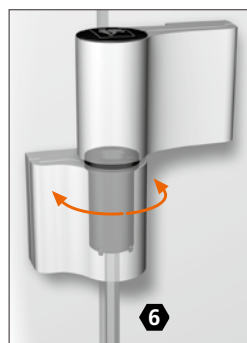
Регулювання по  
висоті завжди  
виконувати на  
нижній петлі  
– верхні петлі  
потім лише  
підлаштовуються.

## Регулировка прижима · Регулювання прижиму



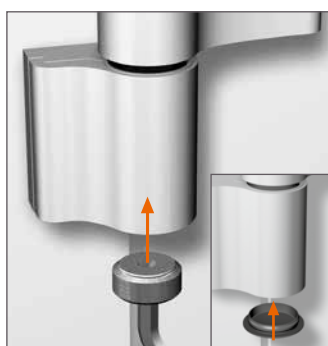
Снять нижний колпачок.  
Выкрутить подъемный  
шпindel (только на той  
петле, которую нужно  
отрегулировать). Повторить  
операцию для каждой петли.

Зняти нижній ковпачок.  
Викрутити під'йомний  
шпindel (тільки на тій петлі,  
на якій потрібно здійснити  
регулювання). Виконати цю  
операцію по черзі на  
кожній петлі.



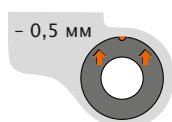
Повернуть шарнирную  
втулку до характерного  
щелчка на  $\pm 90^\circ$ , пока  
она не станет в паз.  
Диапазон  
регулювання прижима  
 $\pm 0,5$  мм.

Повертати шарнірну  
втулку  $\pm 90^\circ$ , доки вона  
не попаде в паз (це буде  
відчутно). Діапазон  
регулювання прижиму  
 $\pm 0,5$  мм.



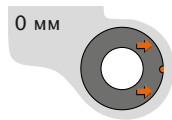
Снова вкрутить  
подъемный  
шпindel.  
Надеть колпачок.

Знов вкрутити  
під'йомний  
шпindel.  
Надіти ковпачок.

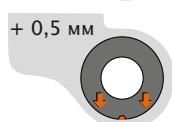


Стрелка на кромке шарнирной втулки  
после регулировки направлена назад.

Після регулювання стрілка на кромці  
шарнірної втулки вказує назад.



Нулевое положение  
Нульове положення



Стрелка на кромке шарнирной втулки  
после регулировки направлена вперед.

Після регулювання стрілка на кромці  
шарнірної втулки вказує вперед.



Втулка шарнирного стержня изготовлена из тефлоносодержащего пластика – не смазывать!  
Шарнірна втулка виготовлена з пластику із вмістом тефлону – не змащувати!